

КОГДА УСЛОВИЯ ДИКТУЕТ РЫНОК

ГЕОДЕЗИЧЕСКИЕ РАБОТЫ И ИНЖЕНЕРНЫЕ ИЗЫСКАНИЯ
В САНКТ-ПЕТЕРБУРГЕ: ОАО «ТРЕСТ ГРИИ» ОСТАЕТСЯ ЛИДЕРОМ

«Прошлый год для нас выдался успешным», — сразу же отметил генеральный директор треста Б. В. Резунков. — «Справились со всеми плановыми заданиями, по основным показателям превзошли 2010-й, а по выработке и зарплате — даже 2009-й». Такое начало разговора удивило и даже оживило в памяти относительно недавние времена. Пока не грянул кризис, почти все наши собеседники не особо предавались эмоциям и гораздо реже, чем сейчас, сетовали на «объективные трудности», предпочитая оперировать конкретными цифрами и фактами. Когда же инвестиции в строительный комплекс начали сокращаться, соперничество внутри него обострилось, а многие проекты оказались отложены до лучшей поры или вовсе «приказали долго жить», у представителей отраслевого директората появилась заметная осторожность в высказываниях, оценках и прогнозах.

Общие проблемы, конечно же, отразились и на деятельности петербургских изыскательских организаций. Это произошло практически сразу: начиная с 2008 г. прослеживалось устойчивое сокращение количества заказов. Стабилизация в данной сфере, и явно не окончательная, наступила совсем недавно. «Например, у нас в тресте дела начали реально выправляться лишь где-то год назад», — продолжает директор — «Больше того, если брать в сравнении первые кварталы двух последних лет, то прогресс получается налицо. Получаем новые заказы — выполняем работы, и, вроде бы, все движется как надо. Вот и апрель прошел нормально, однако уже в мае стали закрадываться легкие сомнения насчет летних перспектив. И ведь наш пример в той или иной мере характерен для всех поставщиков изыскательских услуг».

Такое обобщение вполне обоснованно, поскольку Борис Васильевич возглавляет не только крупнейшее и старейшее петербургское предприятие этого профиля, но и правление территориальной СРО, которая в своих рядах объединила в общей сложности 111 аналогичных фирм.

Б. Резунков:

«Включая членов нашей саморегулируемой организации, в масштабах только Санкт-Петербурга, изысканиями на сегодняшний день занимаются свыше 240 самостоятельных компаний. При этом количество желающих проявить себя в этой области растет, соответственно усиливается и конкуренция, причем не всегда честная. К сожалению, действующее «тендерное» законодательство далеко от

совершенства и оставляет немало лазеек для недобросовестных конкурсантов. Здесь необходимо многое серьезно менять, и сейчас в этом направлении определенная работа ведется — что-то делается по инициативе «снизу», от СРО, что-то — с подачи Минрегионразвития. Параллельно НОИЗ занимается разработкой стандартов, СНИПов и других регламентирующих документов. Пока все они рассматриваются в качестве проектов, но по мере внедрения в практику позволят заметно оздоровить положение дел на рынке.

Говорить о саморегулировании как об окончательно сложившейся системе преждевременно, но очевидно, что обратного пути уже нет, и, по крайней мере, в нормотворческом отношении оно уже достаточно уверенно заявило



Б. Резунков, генеральный директор ОАО «Трест ГРИИ», председатель правления НП СРО «Изыскательские организации Северо-Запада», член Совета Национального объединения изыскателей (НОИЗ), заслуженный строитель РФ

о себе. Кроме того, в рамках СРО нам удалось еще больше сблизиться, сообща разобраться с целым рядом текущих вопросов, точнее обозначить комплекс проблем, которые препятствуют развитию изыскательского сектора строительной отрасли, и наметить предварительную стратегию их решения.

Преодоление кризисных сложностей Тресту ГРИИ далось ничуть не проще, чем остальным. Лидерскую репутацию теперь приходится постоянно подтверждать, даже имея в активе всю свою долгую и наполненную примечательными страницами историю, такую широкую специализацию, развитую материально-техническую базу и достаточно крупную в сравнении с конкурентами, но, главное, очень профессиональную команду. Потери при этом тоже неизбежны. В прошлогоднем интервью директор говорил, что его коллектив по разным причинам сократился на 60 человек. С тех пор произошли очередные изменения: на сегодня в штате организации состоит 451 сотрудник, то есть уволилось еще двадцать шесть, причем большинство — в связи с выходом на пенсию. С формулировкой «по собственному желанию» трест покидают крайне редко — сказываются высокая корпоративная культура, личная мотивация и система весьма надежных гарантий для персонала.

В то же время, сокращения в таких пропорциях — явление для нашего времени обычное. Во-первых, это результат оптимизации кадрового состава, внедрения новых форматов организации производственного процесса, современных технологий и программного обеспечения. Во-вторых, когда ни технический, ни «людской» потенциалы компании не востребованы в полной мере, руководство вынуждено адекватно на это реагировать.

Б. Резунков:

«Наша организация до сих пор остается и, надеюсь, останется ведущей в Петербурге по геологии, топографии и прочим направлениям инженерных изысканий. Мы берем на себя не то



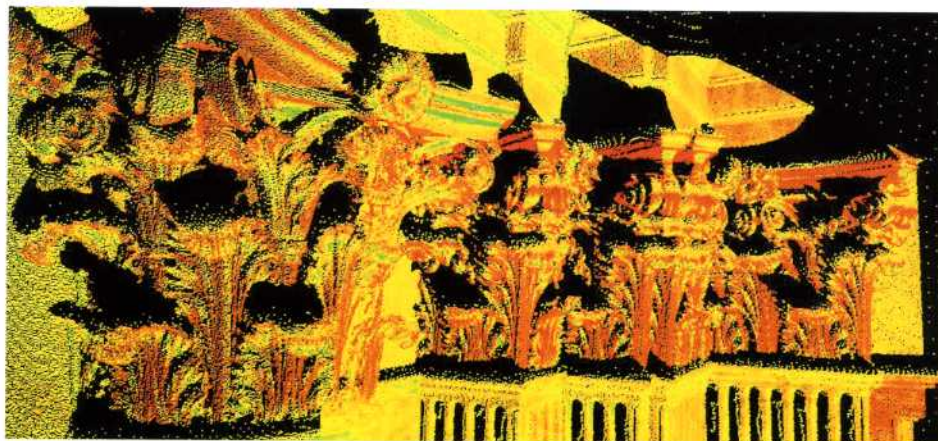
Специалисты ОАО «Трест ГРИИ» в процессе осуществления работ по созданию спутниковой плановой сети Санкт-Петербурга



Лазерное сканирование Исаакиевского собора



Бурение инженерно-геологических скважин для получения необходимой информации по грунтам основания Исаакиевского собора



Результаты фиксации портика Исаакиевского собора методом лазерного сканирования («облако точек»)

чтобы «львиную долю», но очень существенную часть их общегородского объема. Однако сегодня коллектив загружен не на полную мощность и мог бы делать значительно больше. Именно так пока складывается рыночная конъюнктура на нашем сегменте.

Средний возраст сотрудника — 47 лет, а это пора, когда у человека за плечами приличный жизненный и профессиональный опыт, и в то же время еще достаточно сил и энергии для эффективной работы. Разумеется, берем и молодежь, но чаще на рабочие должности. За исключением, разве, эколога, которого пригласили недавно под новый вид изысканий. Сегодня это направление чрезвычайно актуально, особенно в проектах строительного освоения промышленных территорий. Раньше, выполняя геологию, экологические разделы мы передавали на субподряд. Теперь и такую документацию начинаем готовить самостоятельно, обзавелись необходимым оборудованием, подготовили специалистов и т. п.

В текущем году провели аттестацию 69 специалистов и пришли к выводу, что каждый из них соответствует месту, занимаемому в штатном расписании. Составили список резерва, куда вошли 58 сотрудников, которые в перспективе будут подниматься по служебной лестнице по мере освобождения 40 должностных позиций руководящего состава. Один «резервист», кстати, уже получил повышение после ухода другого специалиста на пенсию.

Из последних работ Борис Васильевич выделяет комплекс обследований для обеспечения сохранности геодезических пунктов на территории Санкт-Петербурга, осуществленных по заказу

КГА. Это стало логическим продолжением ряда ранее выполнявшихся заданий этого комитета. Напомним, в частности, что Трест ГРИИ в прошлые годы занимался реконструкцией геодезической высотной сети города. Оказывается, сама проблема большей частью связана с интенсивной прокладкой новых автодорог, в процессе которой многие пункты сдвигают, а некоторые попросту уничтожают. Поэтому периодически приходится выверять, насколько их реальная дислокация или наличие соответствуют данным каталога.

Силами треста также выполнены сложные работы, связанные со строительством новых линий и вестибюлей метрополитена. Масштабные изыскания, проведенные в 2012-ом году, предшествовали началу сооружения объединенного вспомогательного корпуса ТЭЦ на ул. Корабельной. Интересная, а также крайне важная в плане индустриального и градостроительного развития Петербурга работа велась в рамках разработки проекта перевода Адмиралтейских верфей на остров Котлин. Вопрос строительства нового судостроительного комплекса в Кронштадте уже вступил в стадию практического решения, чего нельзя сказать об Орловском тоннеле. Городу, судя по всему, его уже не суждено дожидаться, хотя еще на исходе прошлого года специалисты Треста ГРИИ проводили на месте так и несостоявшейся стройки полноформатные обследования и изыскания.

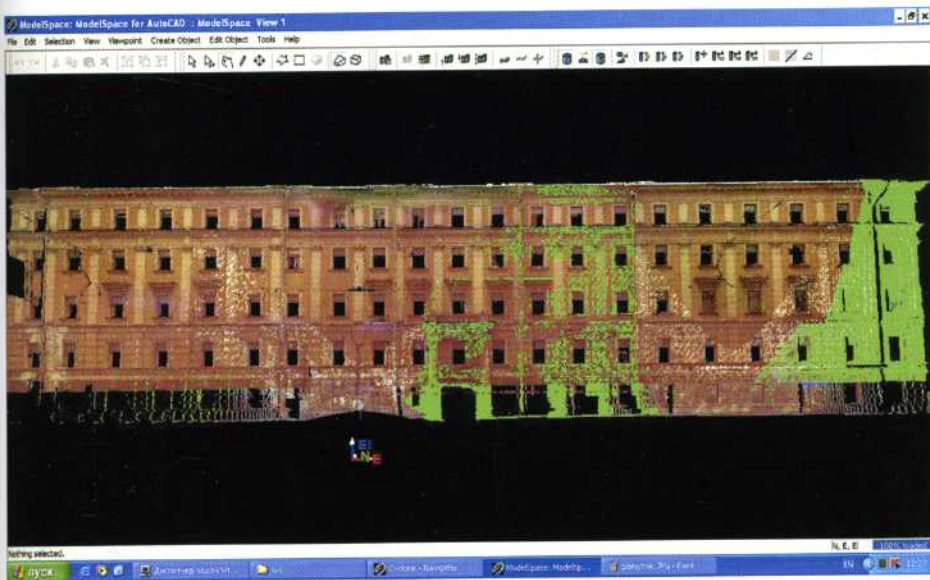
Б. Резунков:

— На рынке могут меняться как приоритеты, так и магистральные маршруты вложения инвестиций. Это надо принимать как данность, только работу свою при любых обстоятель-

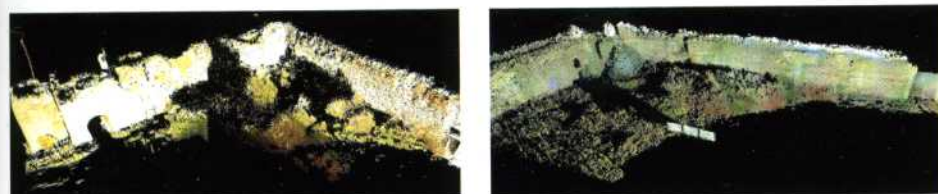
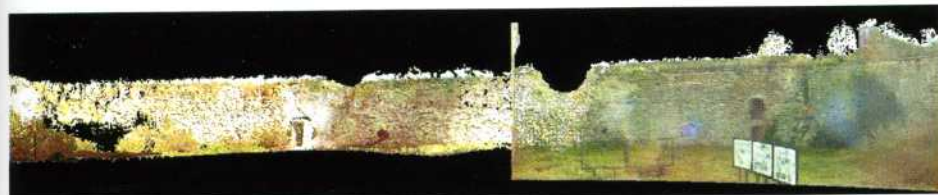
ствах мы привыкли выполнять как положено. Сегодня в городе возводится преимущественно жилье — это и «точечные» объекты, и большие комплексы, «малоэтажка» и высотки, новое строительство и реконструкция. В этом направлении также работаем, расширяя сферы деятельности. Так, трест уже больше года успешно сотрудничает с компанией «СПб Реновация»,



Первый в Петербурге опыт лазерного сканирования объекта историко-культурного наследия, примененный в ходе обследования памятника Екатерине II



Результат лазерного сканирования фасада здания по Литейному пр., 26. «Облако точек» с наложением фотоизображения



Результат лазерного сканирования. «Облако точек» стены крепости «Орешек»

которая ведет проекты градостроительной модернизации ряда обширных участков в Красносельском и Калининском районах, которые в свое время были застроены домами первых массовых серий. Крупные изыскания были связаны с подготовкой строительства жилых зданий со встроенно-пристроенными помещениями и отдельно стоящих надземных паркингов в активно развивающемся микрорайоне по ул. Яхтенной.

Что касается «территориальной экспансии», то все дальше и «глубже» продвигаемся в направлении Ленобласти. В позапрошлом году для этого региона мы сделали 25 объектов, а за прошлый — уже 62. Другая составляющая — это постоянное внедрение новых видов изыскательских услуг и современных методов обследования объектов. Наша сфера всегда считалась высокотехнологичной и наукоемкой, поэтому по определению не должна игнорировать инновации.

Стараемся отслеживать все новое в своей области, а по возможности и стабильно

переоснащаться. К примеру, сейчас продолжаем работу по изготовлению карт масштаба 1:2000 с использованием аэрофотоснимков. Для качественного исполнения этой сложной работы трест приобрел все необходимое. Активно используется комплекс, позволяющий фиксировать объекты на основе метода так называемой стереофотограмметрии. В самом скором времени у нас появится система мобильного картографирования Topcon IP-S2. Принцип ее работы: три сканера, установленные на автомобиле, осуществляют круговую съемку по маршруту следования, фиксируя все в координатах. Наиболее интересный результат достигается при сканировании протяженных объектов, вроде фасадной линии целой улицы. Ближе к концу года готовимся активизировать работу и в этом направлении.

Конечно, далеко не все достижения прогресса еще используются достаточно эффективно и широко, как того заслуживают. Причина в одном:

применение практически любой новинки зачастую сопряжено с дополнительными расходами. Взять хотя бы лазерное сканирование, к которому мы впервые прибегли еще в качестве эксперимента при изучении фактического состояния памятника Екатерине II. Вышло несколько дороже, но материалы, полученные в итоге, по качеству, точности, содержанию полезной информации и возможности архивирования значительно превосходили все то, что дают исследователю математические и даже фотограмметрические промеры. Казалось бы, в наши дни многие специалисты в области сохранения культурного наследия не понаслышке знают о достоинствах метода. Соответствующее оборудование для сканирования и ПО для обработки его данных в городе тоже имеется — в частности, у нас. Однако такая техника нередко простаивает, а исходные данные для проектов реставрации и реконструкции готовятся все больше по старинке. Одно из немногих исключений из этого почти что правила связано с недавно проводившейся фиксацией дома № 4 по ул. Восстания (первоначально «Дом благотворительного общества при Знаменской церкви», позднее школа, арх. А. В. Иванов). Там была осуществлена съемка лицевых фасадов на основе метода лазерного сканирования.

Тема охраны памятников в компании традиционно рассматривается в качестве важнейшей. Даже из предельно кратких описаний таких работ, выполненных Трестом ГРИИ в разные годы, можно составить полноценную брошюру. Если же эту подборку хотя бы выборочно проиллюстрировать, сопроводив подробными аннотациями, выйдет внушительный том. Несколько его



Церковь в дер. Воскресенское Ленинградской области (лазерное сканирование с составлением обмерных чертежей)

последних глав, безусловно, будут посвящены участию коллектива в восстановлении Морского собора в Кронштадте, в нынешнем этапе реставрации Исаакия и других памятников культуры. На фоне этих выдающихся шедевров русского культового зодчества небольшая полуразрушенная церковь в с. Вознесенское представляется совсем не такой величественной. Здесь ценнее другое: этот сельский храм собираются комплексно реставрировать, а Трест ГРИИ на благотворительных началах уже произвел лазерное сканирование и составление обмерных чертежей его уцелевших фасадов.

**ОАО «Трест ГРИИ»,
191023, Санкт-Петербург,
ул.Зодчего Росси,1-3
Тел.(812) 315-5023;
Факс:(812) 315-5081
E-mail :trust@grii.ru
www: grii.ru**